



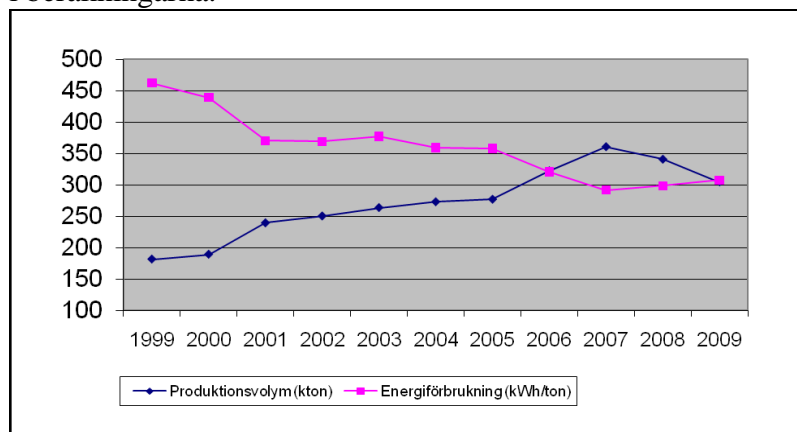
Nyckeltal för färgindustrin 2009

2010-07-07

De svenska färgtillverkarna har genom frivilliga åtgärder länge arbetat för att minska belastningen på miljön från färgtillverkningen. Under tio års tid har man genomfört mätningar av produktionsvolym, energiförbrukning, avfallsmängder och utsläpp till vatten och luft. Genom rapportering av utvalda nyckeltal har man kunnat följa utvecklingen och se resultatet av åtgärderna. Sedan mätningarna startade har företagen visat upp positiva trender för alla nyckeltal. Sveriges Färgfabrikanters förening täcker 95 % av den svenska marknaden. Samtliga medlemsföretag med tillverkning av färg och lack i Sverige har besvarat enkäten. För år 2009 har 25 företag rapporterat. Leverantörerna av tryckfärg har inte deltagit i denna kartläggning.

Produktion och energiförbrukning

Den totala produktionen av färg under 2009, tillverkad i Sverige av de svarande företagen, var ca 305 000 ton. Produktionen för år 2009 har minskat beroende på den allmänna lågkonjunkturen. Tidigare år har branschen haft en positiv trend med stadigt ökande produktionsvolym. Det är först 2008 som denna trend har brutits. År 2006 syns också en markant ökning vilket beror på ökning i produktionen hos de flesta företagen samt att ytterligare en tillverkande enhet togs med i beräkningarna.



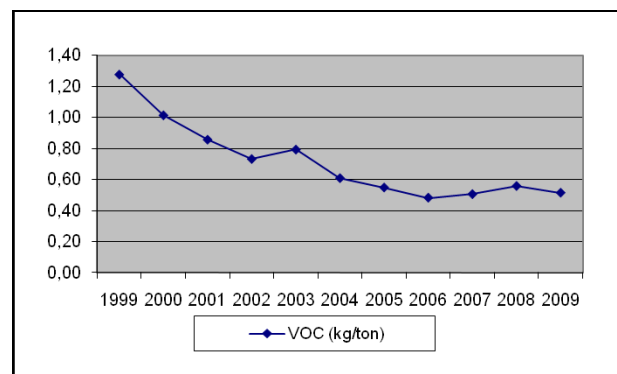
Den totala energiförbrukningen från el, gas, olja eller från annan energikälla, uppgick under år 2009 till ca 94000 MWh, vilket motsvaras av ca 300 kWh per producerat ton.

Energiförbrukningen per ton har ökat något jämfört med föregående år, vilket beror på nedgången i produktionsvolym. Minskade batchstorlekar gör att energiåtgången ökar per producerat ton.

Utsläpp till vatten och luft

VOC

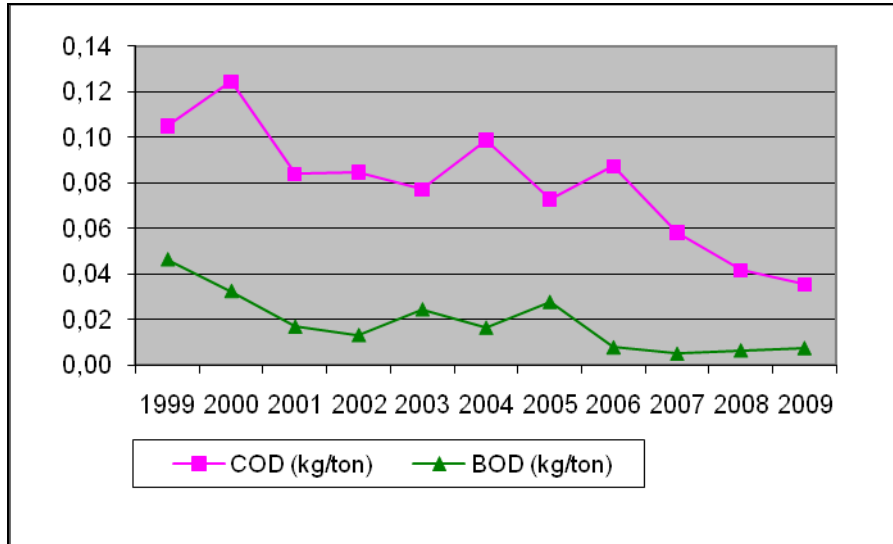
Utsläppen till luft är redovisade som flyktiga organiska föreningar, VOC. Den totala mängden VOC uppgick till ca 160 ton under 2009. Siffran motsvaras av ca 0,5 kg VOC per producerat ton, vilket är en liten minskning jämfört med tidigare år.





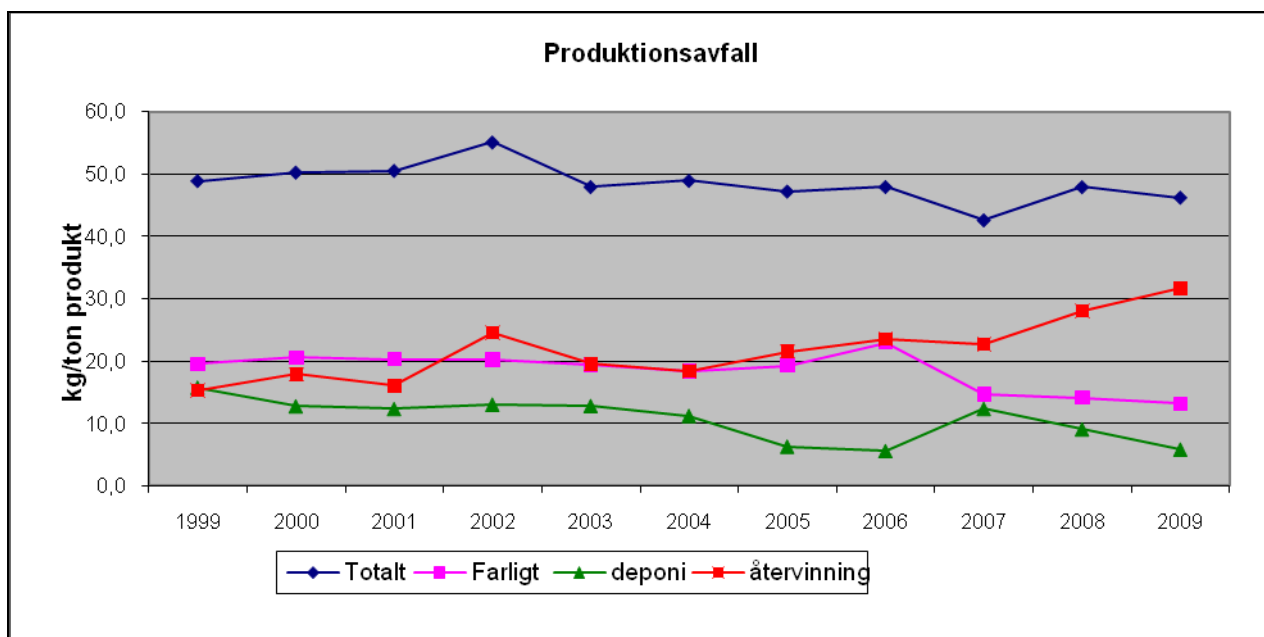
COD och BOD

Utsläpp till vatten mäts i COD (kemisk syreförbrukning), BOD (biologisk syreförbrukning). Totalt släpptes ca 11 ton (0,04 kg/ton) COD och ca 2,3 ton (0,008 kg/ton) BOD ut. Trenden genom åren för utsläppen av COD och BOD är neråtgående.



Produktionsavfall

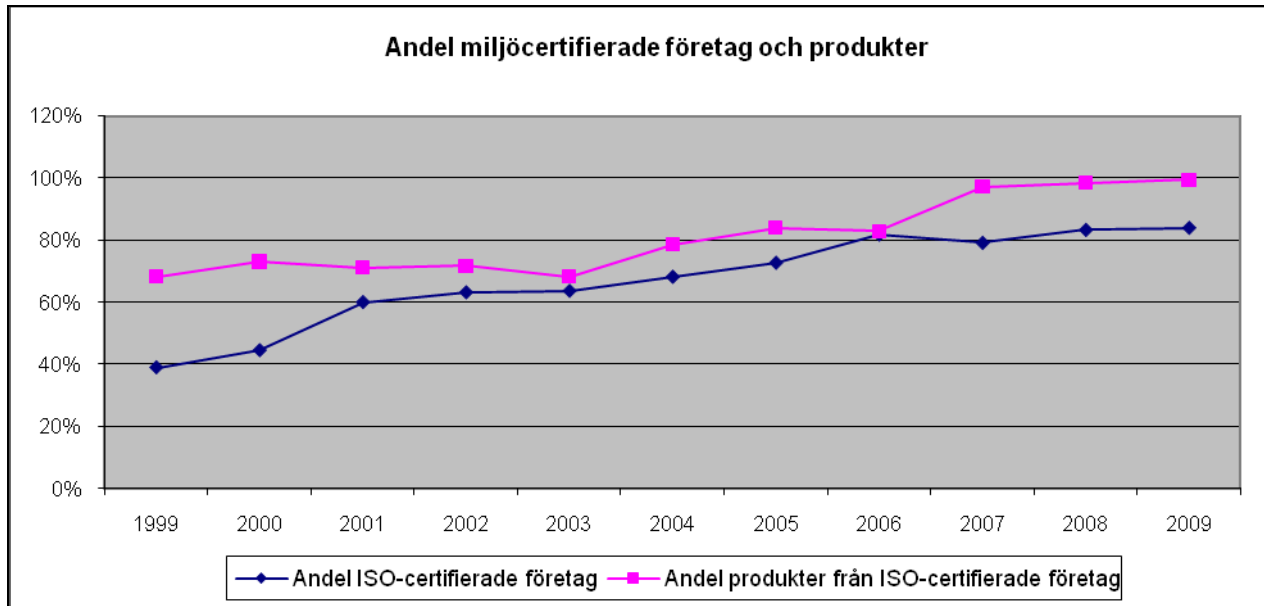
Totalt uppgår allt produktionsavfall under år 2009 till ca 14000 ton, vilket motsvarar ca 46 kg per producerat ton. Mängden farligt avfall har hållits relativt konstant med enbart små ändringar genom åren, men de två senaste åren har det farliga avfallet minskat något. Återvunnet avfall har fortsatt öka under 2009 vilket kan bero på att mer av avfallet kan gå till återvinning. Andelen farligt avfall och deponerat avfall har en neråtgående trend. Det bör beaktas att siffrorna gällande produktionsavfall innehåller en relativt stor osäkerhet då företagen använder olika beräkningsmetoder, men kan ändå ge en bra bild av trenderna inom branschen.





Miljöcertifiering

Totalt är 84 % av företagen miljöcertifierade år 2009 och andelen produkter som produceras hos miljöcertifierade företag är 99 %. De miljöcertifierade företagen använder alla ISO 14001. Främst är det små och medelstora företag som saknar miljöcertifiering. Antalet miljöcertifierade företag ökar kontinuerligt.



Slutsatser

Genom att utveckla produkterna och tillverkningsprocesserna samt genom rening av avloppsvatten och utsläpp till luft har företagen lyckats minska färgtillverkningens miljöbelastning samtidigt som produkternas kvalitet och funktion har bibehållits eller till och med förbättrats. Många företag har ersatt lösningsmedelsburna färger med vattenburna och på andra sätt anpassat produkternas innehåll för att minska miljöbelastningen.

Trots att de senaste två åren visar på en minskad produktion i branschen är de långsiktiga trenderna positiva. Branschen har varit framgångsrik i att minska utsläppen till vatten och luft med upp till 60 % under de 11 år som mätningarna har gjorts. Avfallsmängden har hållits konstant under åren och vi kan ana en tendens till att mer och mer avfall går till återvinning. Det senaste året har energiförbrukningen ökat något i tillverkningen, vilket beror på den allmänna konjunkturedgången och därmed minskade batchvolymen i produktionen. Trots detta behövs det bara ca 0,3 kWh för att tillverka ett kilo färdig färgprodukt, vilket kan jämföras med att hålla en 100 Watts glödlampa tänd i mindre än 3 timmar.



Tabell 1. Sammanfattning totala siffror

	Totalt										
	1999	2000	2001	2002	2003	2004	2005	2006	2007	2008	2009
Total produktion (ton)	181 850	189 522	239 569 ¹	250 482	263 890	273 078	277 120	322 423 ²	360 767	340 852	304 893
Andel företag med miljöcertifikat	39 %	44 %	60 %	63 %	64 %	68 %	73 %	82 %	79 %	83 %	84 %
Andel produkter tillverkade av miljöcertifierade företag	68 %	73 %	71 %	72 %	68 %	79 %	84 %	83 %	97 %	98 %	99 %
Energiförbrukning (MWh)	84 100	83 250	88 751	92 493	99 563	98 090	99 205	94 965	99 010	101 864	93 785
Utsläpp till luft VOC (ton)	232	192	205	183	209	160	152	155	182	190	157
Utsläpp till vatten											
COD (ton)	19	24	20	21	20	27	20	28	21	14	11
BOD (ton)	8,4	6,2	4,1	3,3	6,5	4,5	7,7	2,5	1,8	2,2	2,3
Produktionsavfall											
Totalt³ (ton)	8 889	9 520	12 104	13 804	12 645	13 356	13 079	15451	15350	16326	14086
Farligt avfall (ton)	3 551	3 890	4 856	5 068	5 127	5 016	5 332	7397	5279	4824	4007
Deponering (ton)	2 857	2 420	2 949	3 259	3 374	3 065	1 754	1814	4447	3098	1790
Återvinning (ton)	2 783	3 390	3 837	6 143	5 147	5 021	5 967	7578	8178	9550	9651

¹ Den stora produktionsökningen beror bland annat på att fler företag rapporterade in data.

² Produktionsökningen är större än normalt pga fler rapporterade enheter.

³ Summan av undergrupper överensstämmer inte med totalmängden då kommunal förbränning inte redovisas separat.



Tabell 2a. Sammanfattning per ton producerat

	Per ton producerat										
	1999	2000	2001	2002	2003	2004	2005	2006	2007	2008	2009
Energiförbrukning (MWh)	0,46	0,44	0,37	0,37	0,38	0,36	0,36	0,29	0,27	0,30	0,31
Utsläpp till luft VOC (kg)	1,3	1,0	0,9	0,7	0,8	0,6	0,6	0,5	0,5	0,6	0,5
Utsläpp till vatten											
COD (kg)	0,10	0,13	0,084	0,085	0,077	0,10	0,07	0,087	0,058	0,042	0,035
BOD (kg)	0,046	0,033	0,017	0,013	0,024	0,016	0,028	0,008	0,005	0,006	0,008
Produktionsavfall											
Total ⁴ (kg)	49	50	51	55	48	49	47	48	43	48	46
Farligt avfall (kg)	20	21	20	20	19	18	19	23	15	14	13
Deponering (kg)	15	13	12	13	13	11	6	6	12	9	6
Återvinning (kg)	16	18	16	25	20	18	22	24	23	28	32

⁴ Summan av undergrupper överensstämmer inte med totalmängden då kommunal förbränning inte redovisas separat.



Tabell 2b. Sammanfattning per kg producerat

	Per kg producerat										
	1999	2000	2001	2002	2003	2004	2005	2006	2007	2008	2009
Energiförbrukning (kWh)	0,46	0,44	0,37	0,37	0,38	0,36	0,36	0,29	0,27	0,30	0,31
Utsläpp till luft VOC (g)	1,3	1,0	0,9	0,7	0,8	0,6	0,6	0,5	0,5	0,6	0,5
Utsläpp till vatten											
COD (g)	0,10	0,13	0,084	0,085	0,077	0,10	0,07	0,087	0,058	0,042	0,035
BOD (g)	0,046	0,033	0,017	0,013	0,024	0,016	0,028	0,008	0,005	0,006	0,008
Produktionsavfall											
Totalt ⁵ (g)	49	50	51	55	48	49	47	48	43	48	46
Farligt avfall (g)	20	21	20	20	19	18	19	23	15	14	13
Deponering (g)	15	13	12	13	13	11	6	6	12	9	6
Återvinning (g)	16	18	16	25	20	18	22	24	23	28	32

⁵ Summan av undergrupper överensstämmer inte med totalmängden då kommunal förbränning inte redovisas separat.